

# Tutorial et Guide TeamViewer

---

TeamViewer est un programme qui permet de partager son bureau ou prendre la main d'un bureau à distance via internet partout dans le monde, et d'ainsi avoir l'opportunité de se faire assister en ligne.

TeamViewer est gratuit dans une utilisation non commerciale.

## Sommaire

1. [Tutorial et Guide TeamViewer](#)
  1. [Sommaire](#)
  2. [Présentation de TeamViewer](#)
  3. [Installation](#)
  4. [Présentation de TeamViewer](#)
  5. [Team Viewer en action](#)

## Présentation de TeamViewer

TeamViewer est un programme qui tout comme [Spark Angel](#) permet de prendre la main ou partager son bureau via internet.

Dans ce domaine de prise main, [VNC](#) est souvent utilisé, seulement le gros défaut de VNC est qu'il agit en tant que service, le client se connecte à la partie serveur pour prendre la main sur la machine. A l'heure où les box sont très en vogue, il convient de créer un routage pour permettre la connexion.

TeamViewer fonctionne autrement, les deux postes (celui qui prendre la main et celui dont on veut prendre la main) agit comme client et se connecte à serveur tiers.

Il est nullement nécessaire de modifier sa configuration réseau.

## Installation

Le site de Team Viewer: <http://www.teamviewer.com/fr/index.aspx>

Le lien vers le fichier d'installation est le suivant:

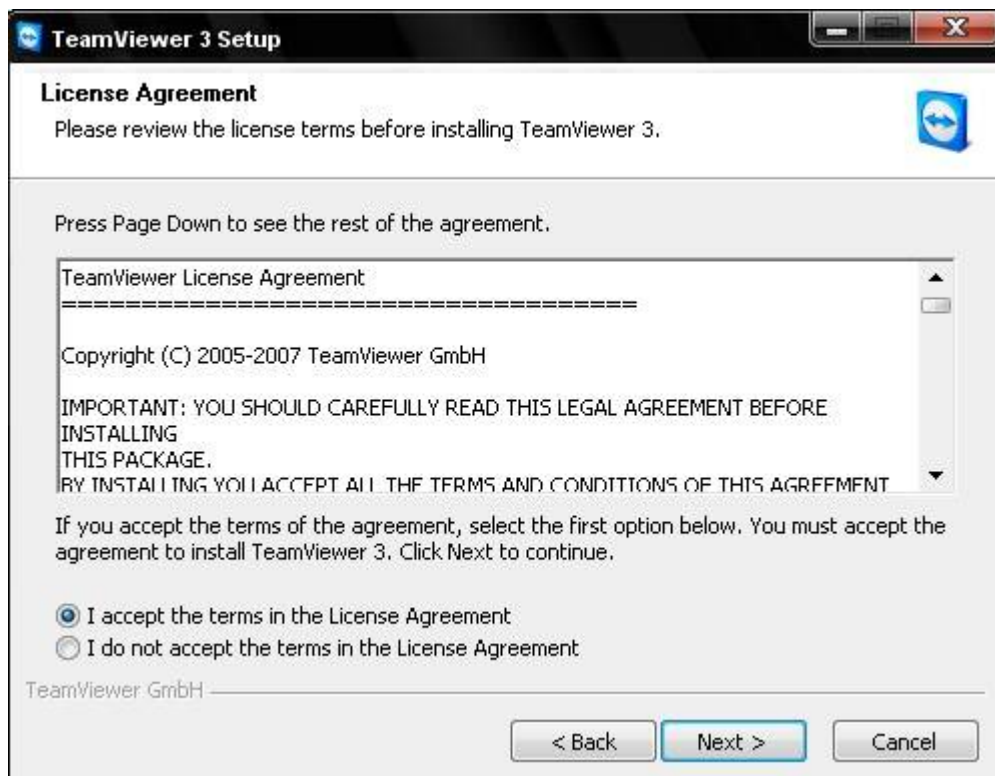
[http://www.teamviewer.com/download/TeamViewer\\_Setup\\_fr.exe](http://www.teamviewer.com/download/TeamViewer_Setup_fr.exe)

Le logiciel est gratuit d'utilisation tant que celle-ci est personnelle.

- Le programme d'installation vous souhaite la bienvenue,
- Cliquez sur le bouton *Next* pour passer à l'étape suivante.



- Au premier écran, vous devez accepter la licence d'utilisation du logiciel.
- Cliquez sur le bouton *I accept the terms in the Licence Agreement*.
- Cliquez sur le bouton *Next* pour passer à l'étape suivante.



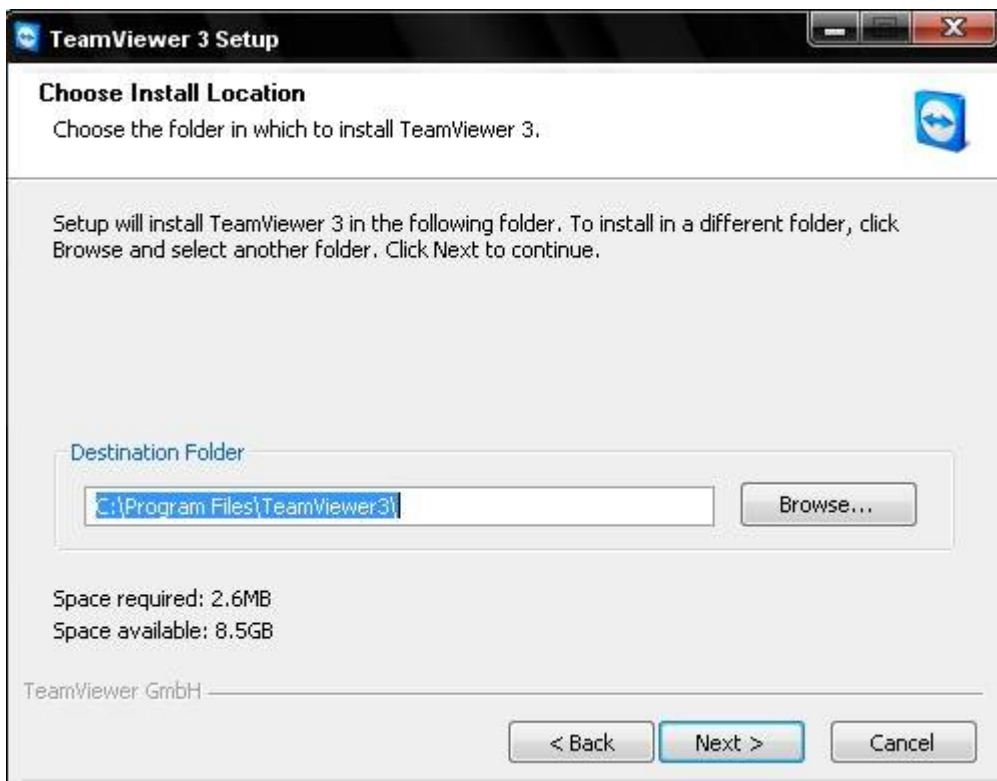
- Vous pouvez alors choisir d'installer le logiciel sur votre ordinateur, ou bien de démarrer le programme sans l'installer. Cependant, si vous choisissez de ne pas l'installer, certaines fonctions vous seront inaccessibles.
- Pour l'installer, cocher l'option *Install TeamViewer*. Sinon, cochez l'option *Start without installation*.
- Cliquez sur le bouton *Next* pour passer à l'étape suivante.



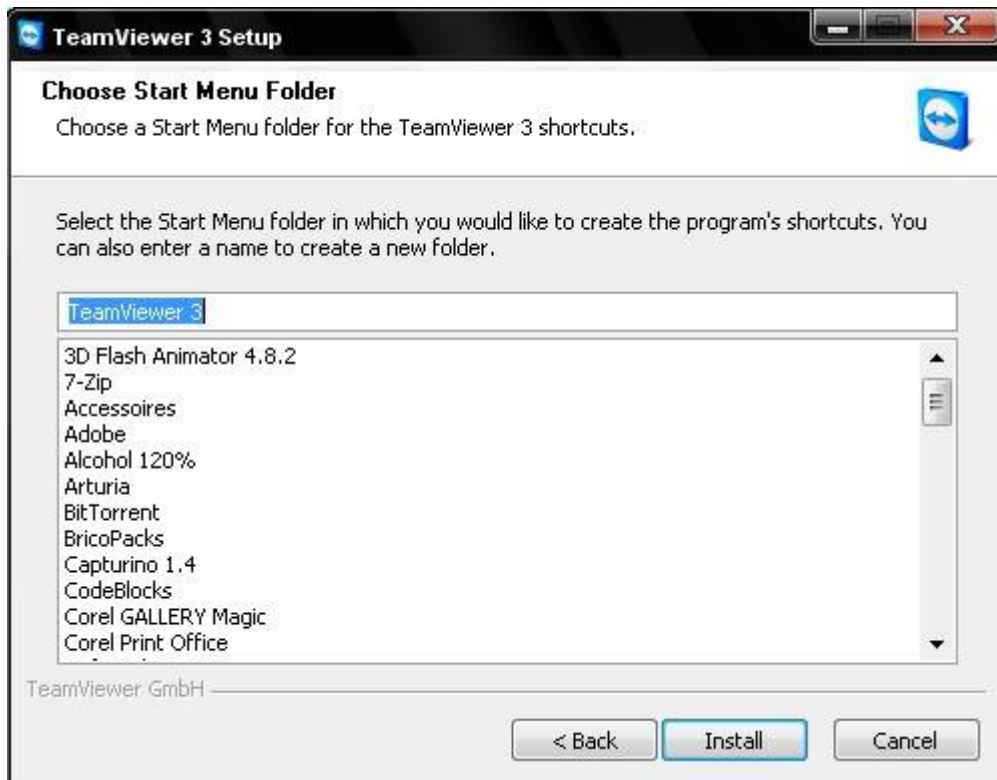
- Le programme d'installation vous propose alors de faire qu'il se lance au démarrage de Windows en tant que service (inutile cela dit).
- Si vous voulez le faire démarrer en même temps que Windows, cochez la case *Start TeamViewer automatically with Windows*
- Le mot de passe demandé est celui de l'ordinateur auquel vous voudriez vous connecter au démarrage.
- Dans les deux cas (vous choisissez ou non de le faire démarrer en même temps que Windows),
- Cliquez sur le bouton *Next* pour passer à l'étape suivante.



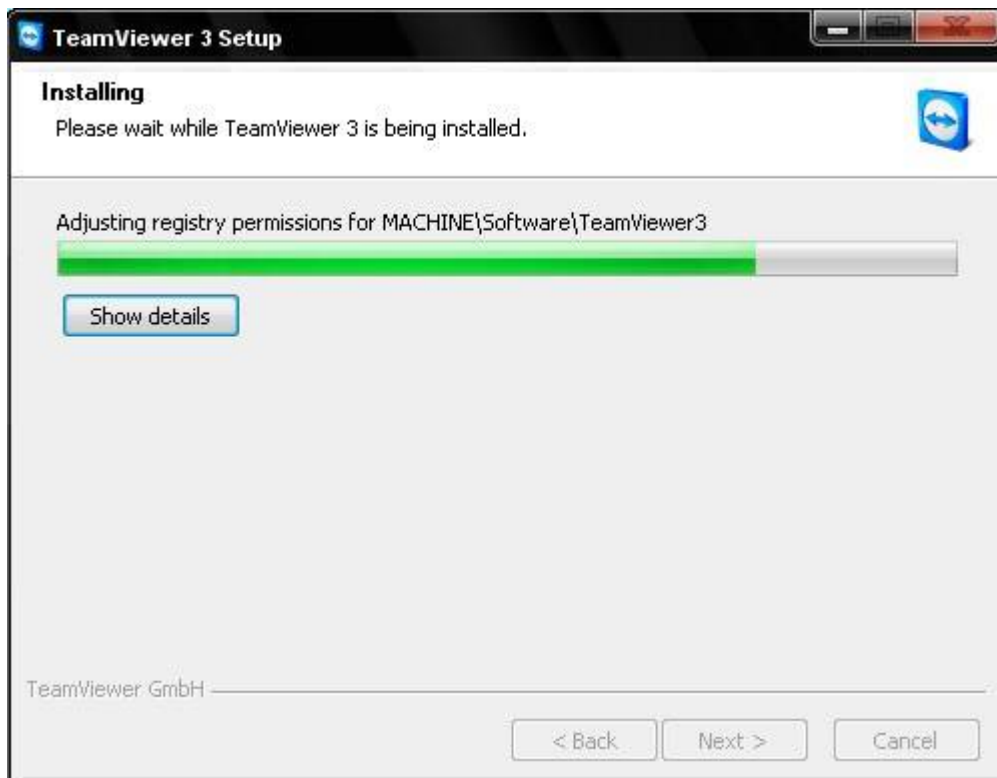
- Vous pouvez alors choisir l'endroit sur votre disque dur où vous voulez installer TeamViewer.
- Cliquez sur le bouton *Next* pour passer à l'étape suivante.



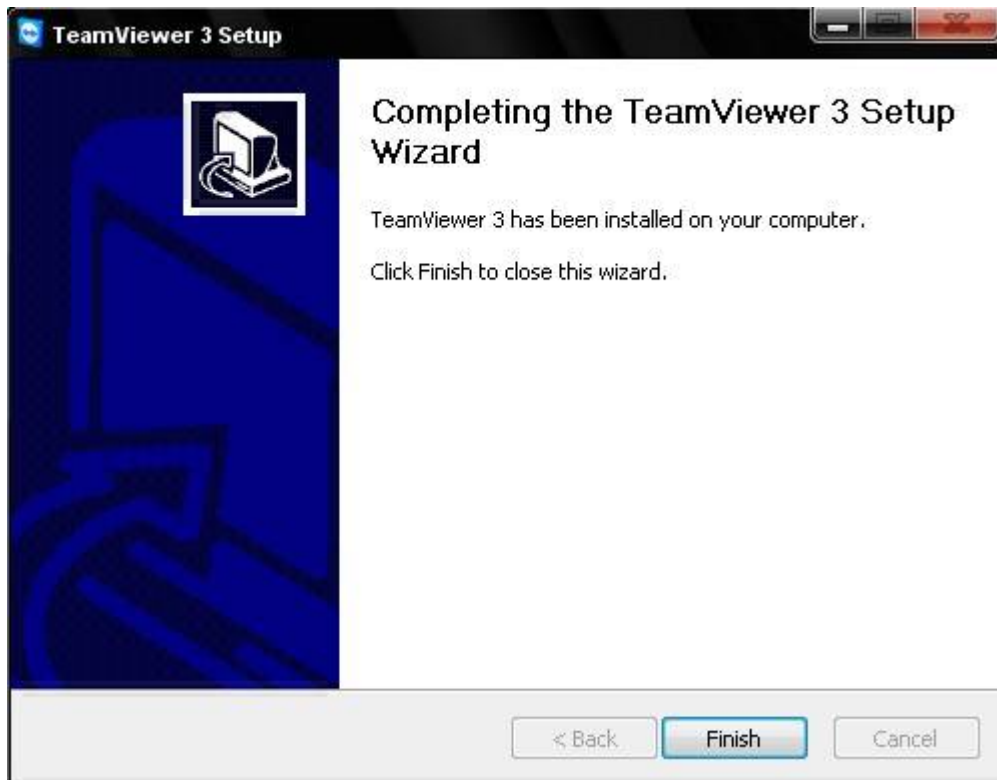
- Vous pouvez aussi choisir où placer les raccourcis dans le menu Démarrer.
- Cliquez sur le bouton *Next* pour passer à l'étape suivante.



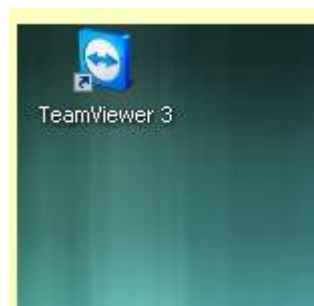
- Le programme s'installe alors...



- L'installation est terminée, cliquez sur *Finish* pour terminer l'installation.



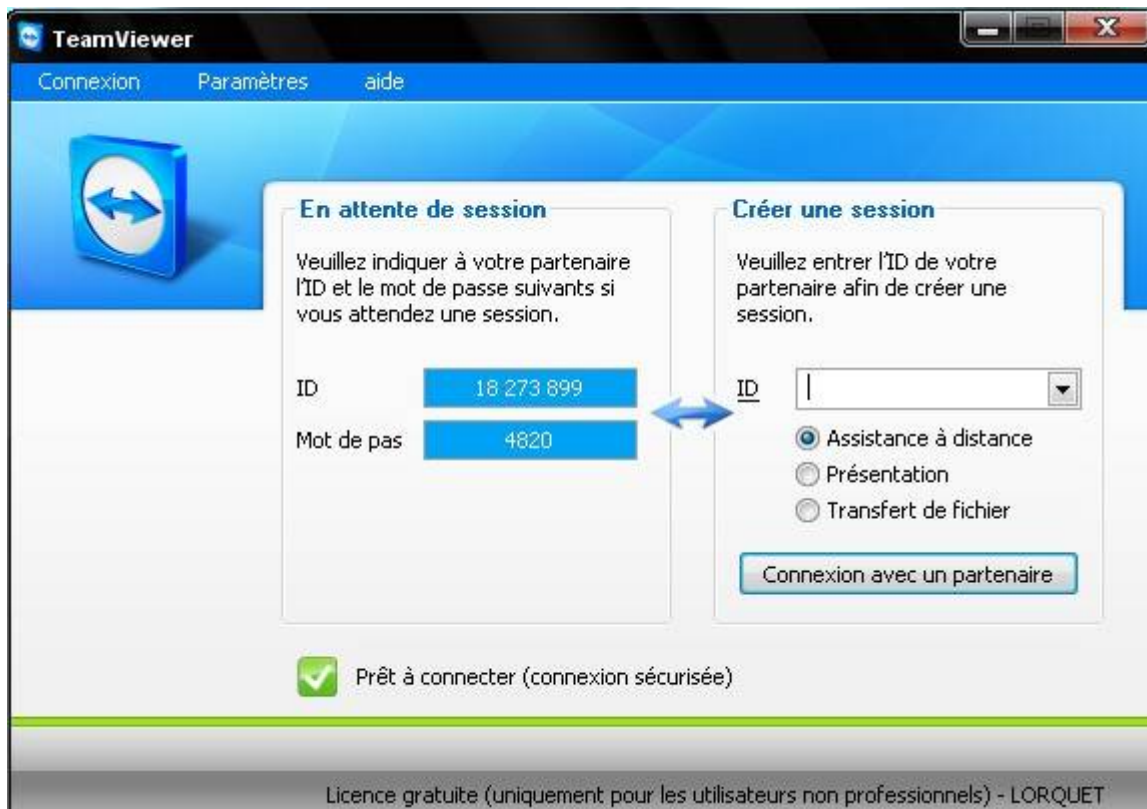
- Un raccourci a été créé sur votre bureau pour démarrer l'application.



## Présentation de TeamViewer

Double-cliquez sur l'icône pour démarrer TeamViewer.

L'interface est très simple avec trois menu en haut *Connexion*, *Paramètres* et *Aide*.



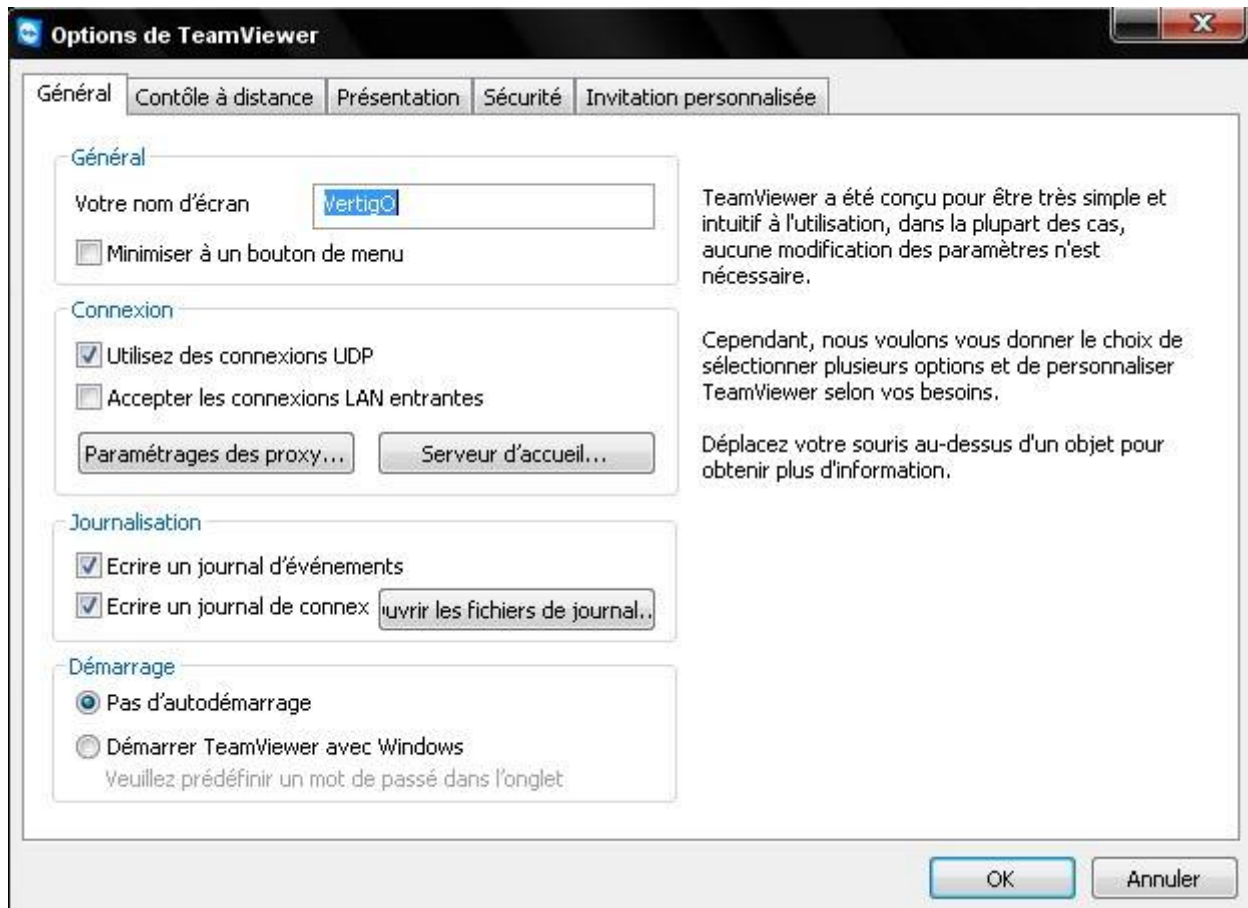
Dans le menu *Connexion*, vous trouverez les options suivantes:

- Inviter un partenaire :
  - Cela vous permet d'envoyer un mail au contact que voulez assister, avec les informations de téléchargement du logiciel TeamViewer.
- Quitter.

Dans le menu *Paramètres*, vous trouverez les options suivantes:

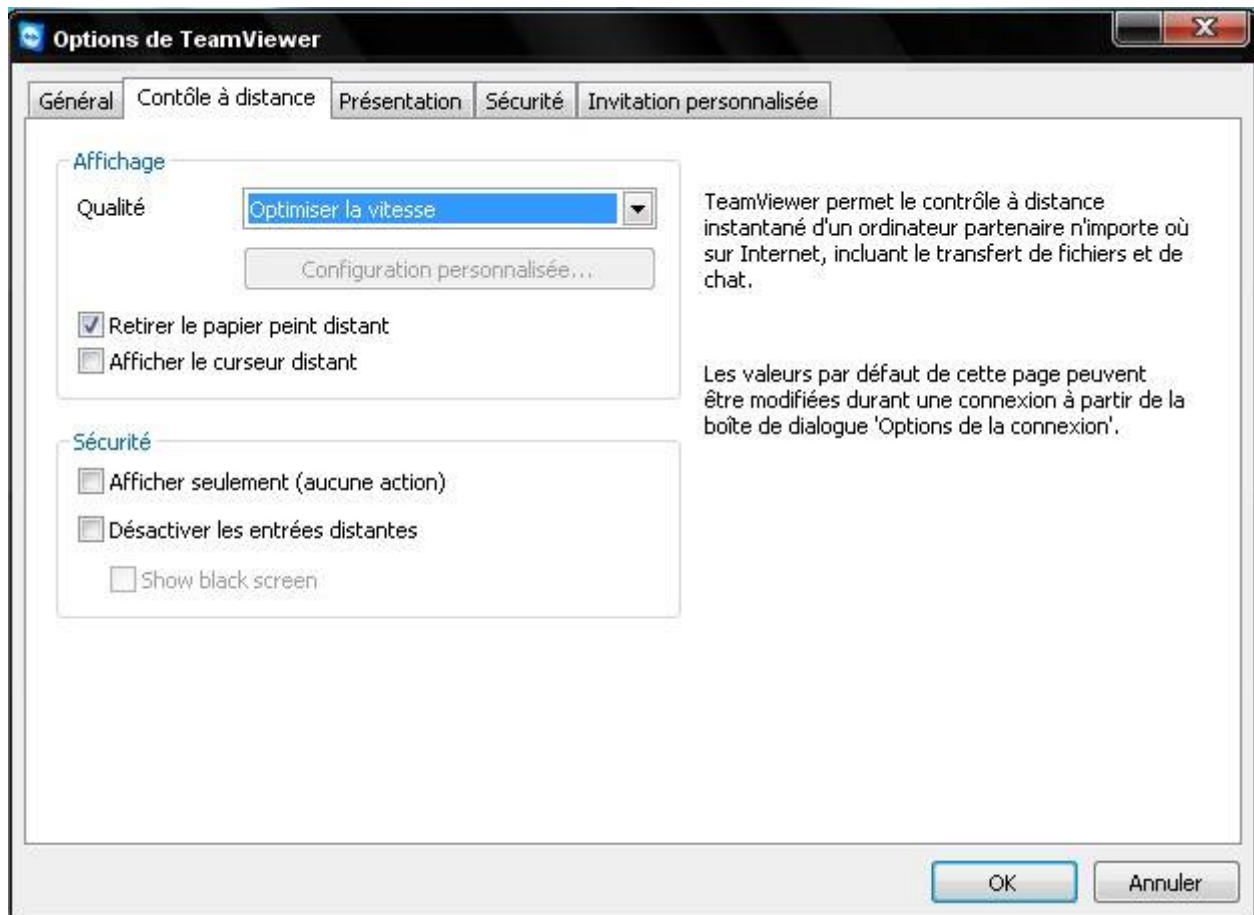
Les Options avec les onglets :

- *Général*: Vous permet de modifier certaines fonctions du programme, tels que votre pseudo...
  - Les connexions avec les paramètres du proxy avec une aide en bas à droite.
  - La journalisation, c'est à dire la création de fichiers avec le journal des évènements (connexion établies etc..).

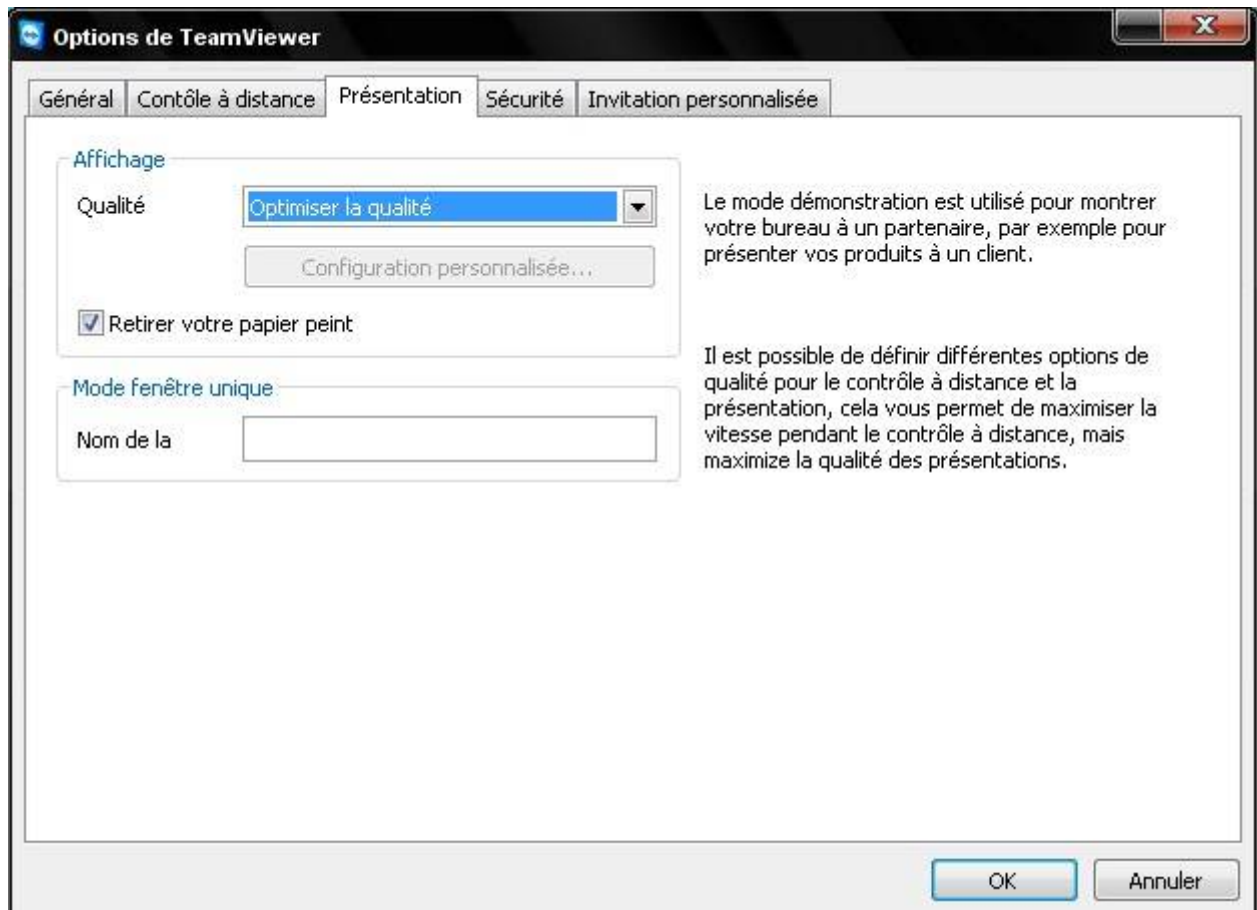


- Contrôle à distance: Modifie les options d'affichage (dégrader l'affichage dans le cas où vous avez une connexion lente) et les options de de sécurité pour l'écran de votre partenaire.

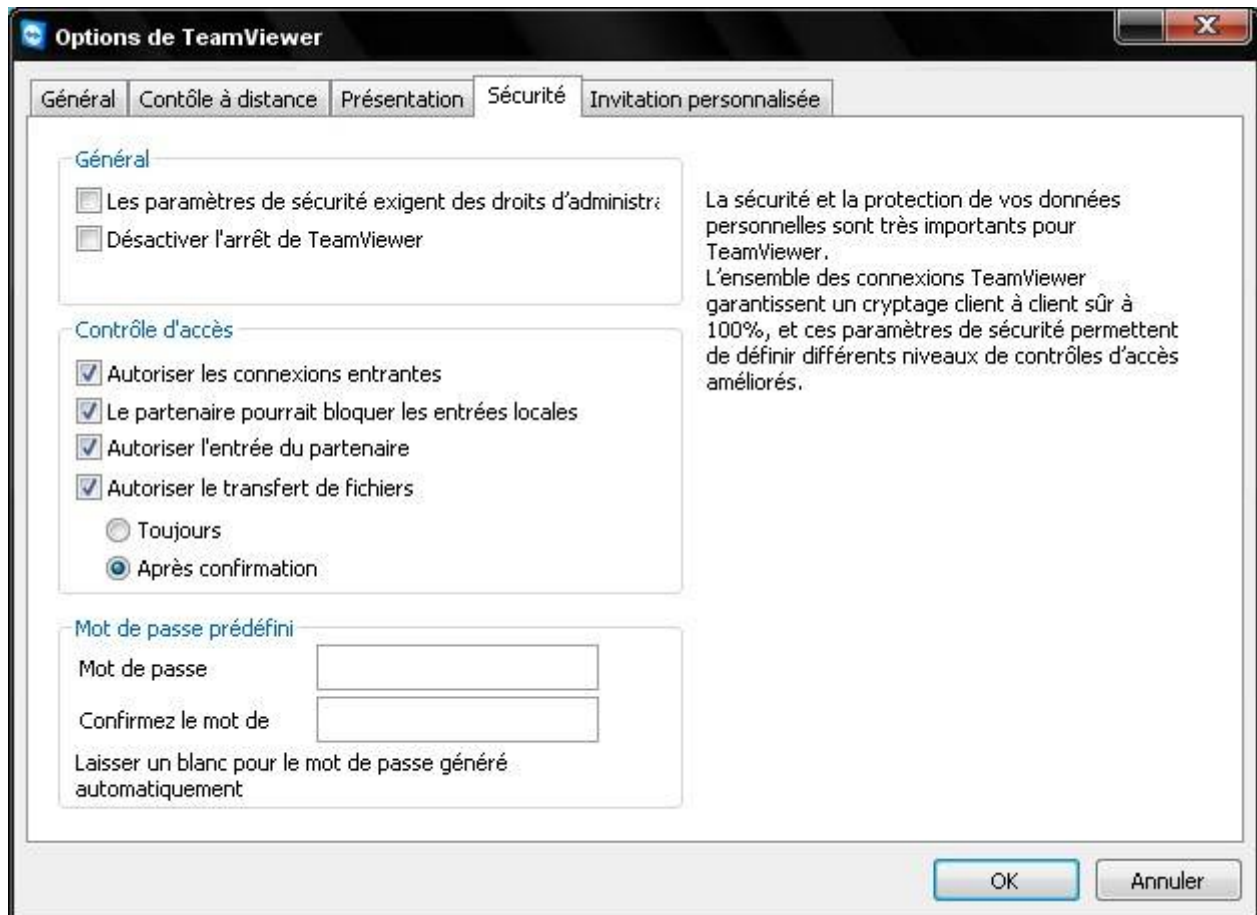




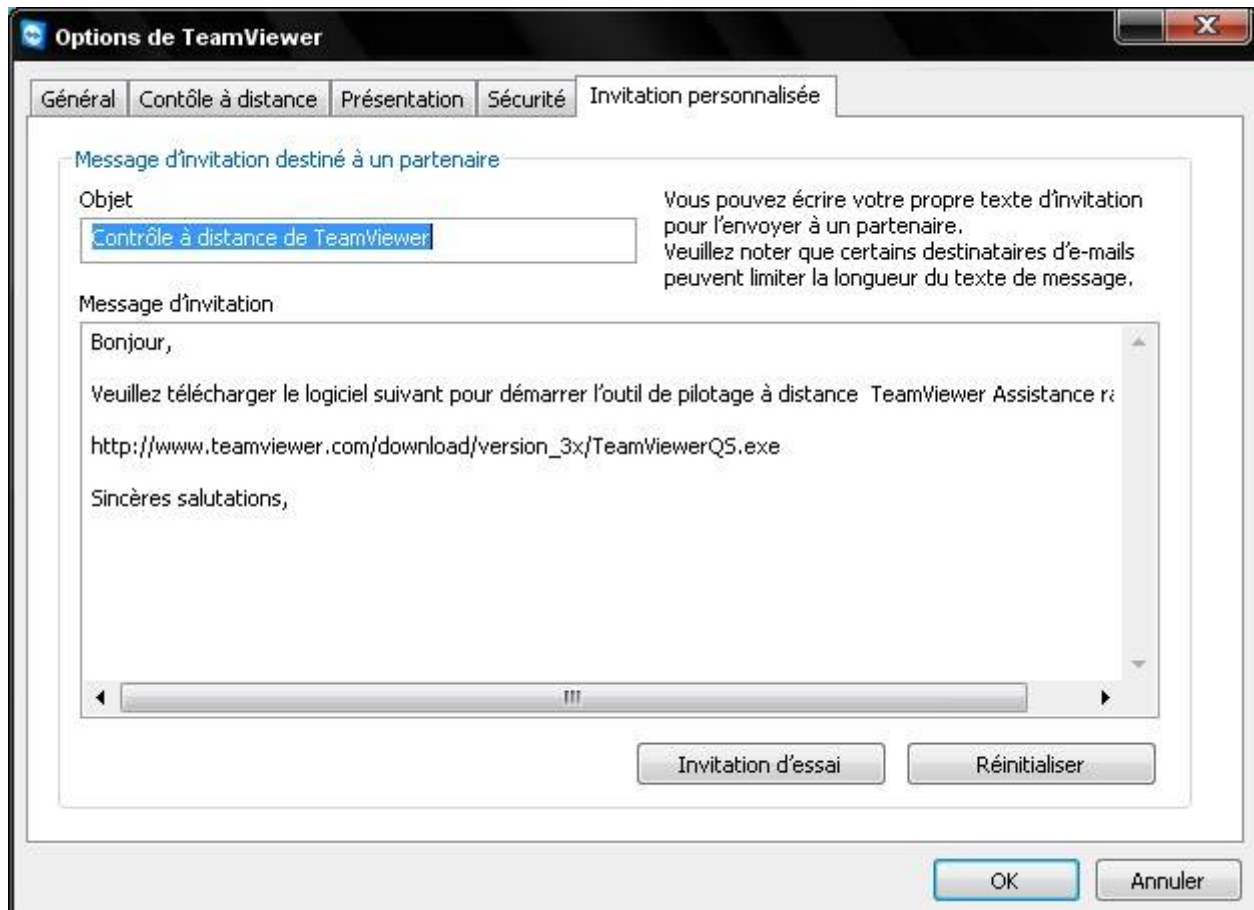
- Présentation: Modifie les options d'affichage de votre écran pour votre partenaire.



- Sécurité: Modifie les paramètres de sécurité du programme, notamment vous pouvez bloquer les modifications de sécurité par l'utilisateur administrateur et interdit l'arrêt de TeamViewer.
- Vous pouvez aussi protéger la configuration par un mot de passe.



- Invitation: Modifie les options du bouton invitation présent dans "Connexion" sur l'écran d'accueil.



- Activer la licence
  - Vous permet d'acheter la licence du produit si celui-ci vous convient.
- Dites-le à un ami
  - Vous permet de faire de la publicité pour TeamViewer.

### Team Viewer en action

Vous pouvez soit attendre que l'on se connecte à votre PC, soit vous connecter à un autre PC. La connexion entre les deux PC se fait par échange d'un ID et mot de passe. Une personne ne peut donc prendre la main sans l'accord de l'autre.

Pour vous connecter à un PC extérieur, vous devez demander à la personne assistée deux choses :

- Son ID présent sur la page d'accueil du programme lorsque vous démarrez TeamViewer
- Son Mot de passe

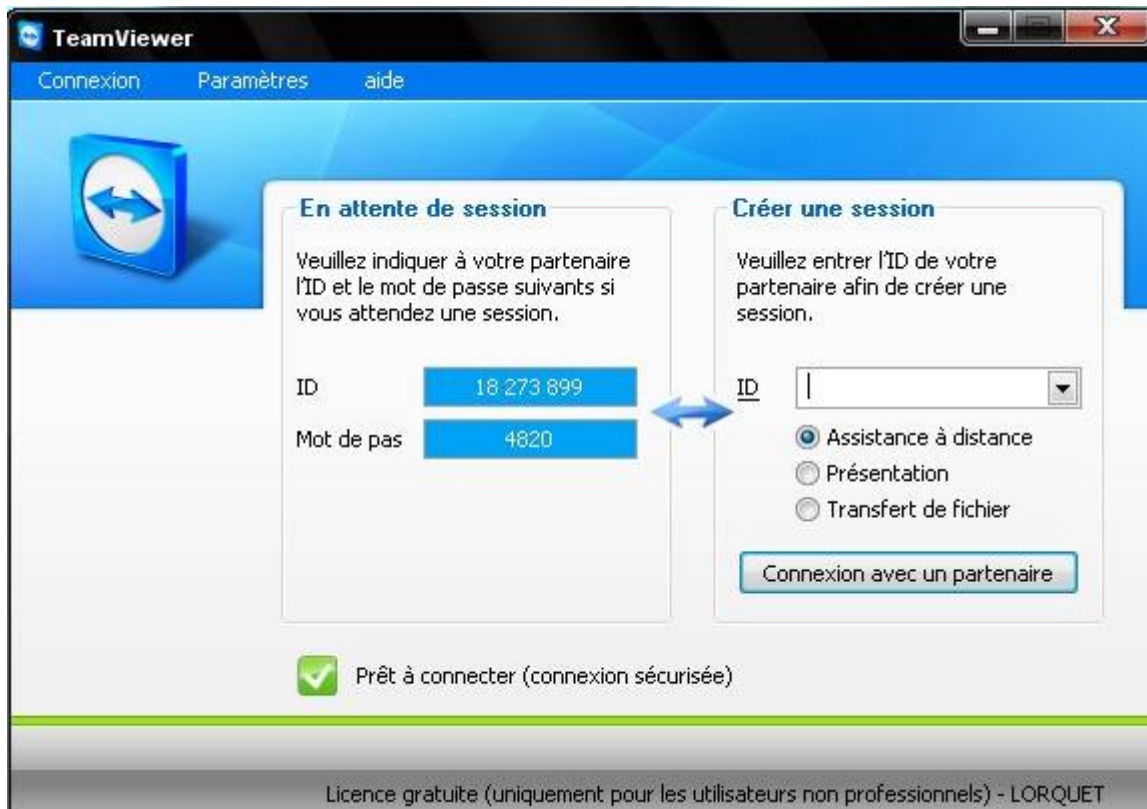
Ces derniers apparaissent dans la partie gauche *En attente de session*.

Récupérez l'ID de votre partenaire et saisissez le dans le champs ID dans la partie de droite *Créer une session*.

Choisissez si vous désirez effectuer une

- Assistance à distance (prise en main du PC de votre partenaire).

- Présentation, le partenaire voit votre PC
- Transfert de fichier



Une fois les champs remplis, cliquez sur le bouton en bas à droite *Connexion avec un partenaire*  
 Il vous sera alors demandé le mot de passe de votre partenaire



Vous voici maintenant connecté à votre ami. Vous voyez toujours votre bureau, mais aussi celui de votre ami ! Vous pouvez interagir sur son menu démarrer depuis ce que vous voyez. Il verra tout ce que vous faites.



Vous aurez certainement remarqué la barre d'outils en haut de l'écran



Les boutons de cette barre d'outils, de gauche à droite vous permettent

- Terminer la connexion
- Actualiser l'affichage
- Options de la connexion
- Chat : envoyez/recevoir des messages avec la personne distante
- Transfert de fichiers
- Désactiver les entrées distantes
- Sélectionner une fenetre unique permet de voir qu'une seule application et pas le reste du bureau.
- Inverser la prise de contrôle avec le partenaire et vous, le partenaire prend le contrôle de votre ordinateur.
- Commuter l'écran intégral